

ขอบเขตของงาน (Terms of Reference : TOR)
โครงการเช่าเครื่องพิมพ์ Multifunction ระยะเวลา ๓ ปี

๑. ความเป็นมา

ตามที่บริษัท ขนส่ง จำกัด ได้เช่าใช้เครื่องพิมพ์ Multifunction ตามสัญญาเลขที่ สข.๑๑๕/๒๕๖๕ ซึ่งเป็นโครงการนำร่องเพื่อบริหารจัดการงานพิมพ์ของหน่วยงาน ชั้น ๔ ได้แก่ เครื่องพิมพ์ Multifunction ชนิดขาว-ดำ จำนวน ๔ เครื่อง และ ชนิดสี-ขาว-ดำ จำนวน ๑ เครื่อง เพื่อลดค่าใช้จ่ายในการซ่อมแซมและบำรุงรักษาเครื่องพิมพ์ รวมทั้งวัสดุสิ้นเปลืองต่างๆ เช่น หมึกพิมพ์ ตรีมป์ และยังมี การเช่าใช้เครื่องถ่ายเอกสาร ให้กับหน่วยงานต่างๆ ๑๘ หน่วยงาน จำนวน ๒๑ เครื่อง ตามสัญญาเลขที่ สข.๓๓/๒๕๖๓, สข.๘๙/๒๕๖๕, สข.๙๓/๒๕๖๕, สข.๙๕/๒๕๖๕ และ สข.๑๐๐/๒๕๖๕ เพื่ออำนวยความสะดวกในการถ่ายสำเนาเอกสารของหน่วยงาน ซึ่งสัญญาเช่าดังกล่าว ใกล้สิ้นสุดลงแล้วนั้น

ปัจจุบันหน่วยงานมีการใช้งานสำหรับการถ่ายเอกสารเท่านั้น แต่มีความต้องการให้สามารถใช้งานพิมพ์เอกสารแบบเครือข่ายและสแกนเอกสารได้ กองเทคโนโลยีสารสนเทศได้พิจารณาแล้วเห็นว่าเครื่องพิมพ์ Multifunction สามารถตอบสนองความต้องการของหน่วยงานได้ ดังนั้นเพื่อเพิ่มประสิทธิภาพในการปฏิบัติงาน การบริหารงานพิมพ์เอกสาร การบริหารจัดการเครื่องพิมพ์และเครื่องถ่ายเอกสาร รองรับปริมาณการใช้งานที่เพิ่มขึ้น ลดค่าใช้จ่ายในการซ่อมแซมบำรุงรักษาเครื่องพิมพ์ รวมทั้งวัสดุสิ้นเปลือง อีกทั้งเพื่อความสะดวกในการเช่าใช้และการบริหารสัญญา จึงเห็นควรเปลี่ยนแปลงการเช่าเครื่องถ่ายเอกสาร เป็นการเช่าเครื่องพิมพ์ Multifunction และรวมการเช่าไว้ในคราวเดียวกัน

๒. วัตถุประสงค์

- ๒.๑ เพื่อให้บริษัท ขนส่ง จำกัด มีเครื่องพิมพ์ Multifunction ทดแทนของเดิมและทดแทนการเช่าเครื่องถ่ายเอกสารที่ใกล้สิ้นสุดสัญญาเช่า
- ๒.๒ เพื่อบริหารจัดการงานพิมพ์เอกสารให้มีประสิทธิภาพ และสามารถใช้งานเครื่องพิมพ์ได้อย่างต่อเนื่อง
- ๒.๓ เพื่อลดค่าใช้จ่ายในการซ่อมแซมและบำรุงรักษาเครื่องพิมพ์ รวมทั้งวัสดุสิ้นเปลืองต่างๆ
- ๒.๔ เพื่อความสะดวกในการบริหารสัญญาเช่า

๓. คุณสมบัติของผู้ยื่นข้อเสนอ

- ๓.๑ มีความสามารถตามกฎหมาย
- ๓.๒ ไม่เป็นบุคคลล้มละลาย
- ๓.๓ ไม่อยู่ระหว่างเลิกกิจการ
- ๓.๔ ไม่เป็นบุคคลซึ่งอยู่ระหว่างถูกระงับการยื่นข้อเสนอหรือทำสัญญากับหน่วยงานของรัฐไว้ชั่วคราวเนื่องจากเป็นผู้ที่ไม่ผ่านเกณฑ์การประเมินผลการปฏิบัติงานของผู้ประกอบการตามระเบียบที่รัฐมนตรีว่าการกระทรวงการคลังกำหนดตามที่ประกาศเผยแพร่ในระบบเครือข่ายสารสนเทศของกรมบัญชีกลาง
- ๓.๕ ไม่เป็นบุคคลซึ่งถูกระงับชื่อไว้ในบัญชีรายชื่อผู้ทำงานและได้แจ้งเวียนชื่อให้เป็นผู้ทำงานของหน่วยงานของรัฐในระบบเครือข่ายสารสนเทศของกรมบัญชีกลาง ซึ่งรวมถึงนิติบุคคลที่ผู้ทำงานเป็นหุ้นส่วนผู้จัดการ กรรมการผู้จัดการ ผู้บริหาร ผู้มีอำนาจในการดำเนินงานในกิจการของนิติบุคคลนั้นด้วย
- ๓.๖ มีคุณสมบัติและไม่มีลักษณะต้องห้ามตามที่คณะกรรมการนโยบายการจัดซื้อจัดจ้างและการบริหารพัสดุภาครัฐกำหนดในราชกิจจานุเบกษา
- ๓.๗ เป็นนิติบุคคลผู้มีอาชีพให้เช่าหรือขายพัสดุในโครงการที่ประกวดราคาอิเล็กทรอนิกส์ดังกล่าว

- ๓.๘ ผู้ยื่นข้อเสนอจะต้องเป็นผู้ผลิต หรือตัวแทนจำหน่ายที่ได้รับการแต่งตั้ง โดยมีหนังสือแต่งตั้งการเป็นตัวแทนจำหน่ายจากเจ้าของผลิตภัณฑ์ หรือหนังสือรับรองจากตัวแทนจำหน่ายที่ได้รับการแต่งตั้งจากเจ้าของผลิตภัณฑ์ มาแสดงเพื่อประกอบการพิจารณาด้วย โดยให้ยื่นเอกสารพร้อมเอกสารเสนอราคา
- ๓.๙ ไม่เป็นผู้มีผลประโยชน์ร่วมกันกับผู้ยื่นข้อเสนอรายอื่นที่เข้ายื่นข้อเสนอให้แก่บริษัท ขนส่ง จำกัด หรือไม่เป็นผู้กระทำการอันเป็นการขัดขวางการแข่งขันอย่างเป็นธรรม
- ๓.๑๐ ไม่เป็นผู้ได้รับเอกสิทธิ์หรือความคุ้มกัน ซึ่งอาจปฏิเสธไม่ยอมขึ้นศาลไทยเว้นแต่รัฐบาลของผู้ยื่นข้อเสนอได้มีคำสั่งให้สละเอกสิทธิ์และความคุ้มกันเช่นนั้น
- ๓.๑๑ ผู้ยื่นข้อเสนอต้องลงทะเบียนในระบบจัดซื้อจัดจ้างภาครัฐด้วยอิเล็กทรอนิกส์ (Electronic Government Procurement: e - GP) ของกรมบัญชีกลาง
- ๓.๑๒ ผู้ยื่นข้อเสนอต้องมีผลงานการให้เข้าพัสดุในโครงการจัดเข้าดังกล่าว จำนวนไม่น้อยกว่า ๒ สัญญา และเป็นผลงานที่เป็นคู่สัญญาโดยตรงกับหน่วยงานของรัฐ หรือหน่วยงานเอกชนที่บริษัท ขนส่ง จำกัด เชื้อถือ โดยต้องมีหนังสือรับรองผลงานเชิงประจักษ์ สามารถตรวจสอบได้เพื่อประกอบการพิจารณา ทั้งนี้ บริษัท ขนส่ง จำกัด ขอสงวนสิทธิ์ที่จะตรวจสอบข้อเท็จจริง โดยให้ยื่นเอกสารพร้อมเอกสารเสนอราคา
- ๓.๑๓ ผู้ยื่นข้อเสนอต้องรับทราบหลักเกณฑ์และแนวทางปฏิบัติที่เกี่ยวกับความขัดแย้งทางผลประโยชน์ ตามประกาศบริษัท ขนส่ง จำกัด ฉบับวันที่ ๓๐ กันยายน พุทธศักราช ๒๕๖๓ และเจตจำนงเป็นผู้บริหารที่ดีของรัฐ ตามประกาศบริษัท ขนส่ง จำกัด ฉบับวันที่ ๒๔ มีนาคม พุทธศักราช ๒๕๖๔

๔. หลักฐานการยื่นข้อเสนอ

ผู้ยื่นข้อเสนอต้องแสดงเอกสารอย่างน้อย ดังนี้

- ๔.๑ หนังสือแสดงความเป็นเจ้าของผลิตภัณฑ์หรือหนังสือแต่งตั้งหรือรับรองเป็นผู้แทนการจำหน่ายหรือเข้าจากบริษัทผู้ผลิต หรือสาขาของบริษัทผู้ผลิตในประเทศไทย หรือจากตัวแทนจำหน่ายของบริษัทเจ้าของผลิตภัณฑ์ เพื่อประกอบการพิจารณา พร้อมรับรองสำเนาให้ถูกต้อง
- ๔.๒ หนังสือรับรองผลงานการให้เข้าพัสดุที่นำเสนอดังกล่าว อย่างน้อย ๒ สัญญา และเป็นผลงานที่เป็นคู่สัญญาโดยตรงกับหน่วยงานของรัฐ หรือหน่วยงานเอกชนที่บริษัท ขนส่ง จำกัด เชื้อถือ
- ๔.๓ แบบรูปหรือแคตตาล็อก แสดงรายละเอียดคุณลักษณะเฉพาะหรือคุณสมบัติของผลิตภัณฑ์ที่เสนอทุกรายการ
- ๔.๔ ตารางเปรียบเทียบรายละเอียดคุณลักษณะเฉพาะหรือคุณสมบัติของผลิตภัณฑ์ที่เสนอทั้งหมดกับรายละเอียดที่ได้ระบุไว้ในข้อกำหนดของ บริษัท ขนส่ง จำกัด ให้ชัดเจนไม่คลุมเครือ โดยต้องระบุชื่อรุ่น ขนาด จำนวน อย่างละเอียดชัดเจน และต้องอ้างอิงถึงรายละเอียดคุณลักษณะเฉพาะหรือคุณสมบัติของผลิตภัณฑ์ที่แสดงไว้ในแคตตาล็อกว่าได้แสดงอยู่ในหน้าใด และต้องแสดงหมายเลขหรือหัวข้อของรายการที่อ้างอิงพร้อมทำแถบสีหรือเน้นข้อความที่อ้างอิงถึงไว้ในแคตตาล็อกให้เห็นอย่างชัดเจน และหากไม่มีการอ้างอิง หรืออ้างอิงไม่ถูกต้อง หรือไม่มีรายละเอียดที่อ้างอิงถึง หรือมีข้อมูลขัดแย้งไม่ตรงกัน อาจจะทำให้ผู้ยื่นข้อเสนอราคาไม่ผ่านการพิจารณา
- ๔.๕ กรณีแบบรูปหรือแคตตาล็อกรายการใดมีรายละเอียดไม่ครบถ้วนหรือมีความคลาดเคลื่อนไม่ถูกต้องเป็นบางข้อ ผู้ยื่นเสนอจะต้องมีหนังสือซึ่งออกโดยผู้ผลิตถึงประธานคณะกรรมการพิจารณาผลการประกวดราคาอิเล็กทรอนิกส์โดยตรง ซึ่งต้องชี้แจงหรือรับรองหรือยืนยันอย่างชัดเจนว่า คุณลักษณะเฉพาะหรือคุณสมบัติของผลิตภัณฑ์รายการที่เสนอในข้อนั้นๆ เป็นไปตามข้อกำหนดของ บริษัท ขนส่ง จำกัด ประการใด

- ๔.๖ กรณีที่เห็นว่ามียารละเอียดยื่นใดที่เป็นส่วนสำคัญ ซึ่งแตกต่างไปจากข้อกำหนดของ บริษัท ขนส่ง จำกัด ผู้ยื่นข้อเสนอ ต้องอธิบายพร้อมเปรียบเทียบข้อดีข้อเสียให้ชัดเจน ทั้งนี้ บริษัท ขนส่ง จำกัด ขอสงวนสิทธิ์ในการเรียกผู้ยื่นข้อเสนอเข้ามาชี้แจงรายละเอียดเพิ่มเติมได้

๕. ข้อกำหนดและเงื่อนไข

บริษัท ขนส่ง จำกัด มีความประสงค์จะเช่าเครื่องพิมพ์ Multifunction จำนวน ๑๘ เครื่อง โดยเป็นเครื่องพิมพ์ Multifunction ชนิดขาว-ดำ จำนวน ๑๗ เครื่อง และชนิดสี-ขาว-ดำ จำนวน ๑ เครื่อง โดยมีข้อกำหนดดังนี้

๕.๑ ข้อกำหนดทั่วไป

- ๕.๑.๑ เครื่องพิมพ์ที่เสนอจะต้องมีศูนย์บริการในประเทศไทยที่เป็นของเจ้าของผลิตภัณฑ์หรือได้รับการแต่งตั้งจากเจ้าของผลิตภัณฑ์ โดยต้องยื่นหนังสือรับรองจากเจ้าของผลิตภัณฑ์มาประกอบการพิจารณาด้วย
- ๕.๑.๒ ผู้ให้เช่าจะต้องส่งมอบเครื่องพิมพ์ และดำเนินการติดตั้งเครื่องตามสถานที่รวมถึงวันและเวลาที่บริษัท ขนส่ง จำกัด กำหนด
- ๕.๑.๓ ผู้ให้เช่ามีหน้าที่ต้องดำเนินการซ่อมแซมและแก้ไขให้สามารถใช้งานได้อย่างต่อเนื่องตลอดระยะเวลาของสัญญา
- ๕.๑.๔ ผู้เช่าจะชำระค่าบริการเป็นรายเดือนเท่ากับจำนวนที่ได้ใช้งานจริง โดยหักกระดาษเสียถ่วงเฉลี่ยร้อยละ ๒ (สอง) ทั้งนี้ประเมินอัตราเฉลี่ยจำนวนการพิมพ์/สำเนาที่ใช้งานในปัจจุบัน เป็นชนิดขาว-ดำ เดือนละ ๒๐๐,๐๐๐ แผ่น และชนิดสี เดือนละ ๕,๐๐๐ แผ่น
- ๕.๑.๕ ผู้ให้เช่าต้องใช้หมึกพิมพ์ของแท้ ของใหม่แกะกล่องอยู่ในบรรจุภัณฑ์ปิดสนิท ต้องมิใช่ชนิดเติม (Refill หรือ Refurbish) และต้องเป็นยี่ห้อเดียวกับผลิตภัณฑ์เท่านั้น

๖. คุณสมบัติของเครื่องพิมพ์ Multifunction ชนิดขาว-ดำ จำนวน ๑๗ เครื่อง และชนิดสี-ขาว-ดำ จำนวน ๑ เครื่อง

๖.๑ คุณสมบัติของเครื่องพิมพ์ Multifunction ชนิดขาว-ดำ และชนิดสี-ขาว-ดำ

- ๖.๑.๑ มีความเร็วในการพิมพ์ของเครื่องพิมพ์ชนิดขาว-ดำ ไม่น้อยกว่า ๔๐ แผ่น/นาที และเครื่องพิมพ์ชนิดสี-ขาว-ดำ ไม่น้อยกว่า ๓๐ แผ่น/นาที (ที่กระดาษ A๔)
- ๖.๑.๒ ใช้เทคโนโลยีในการพิมพ์ให้ใช้หมึกแบบปิดมิดชิด เช่น Toner , Cartridge ที่ไม่มีการฟุ้งกระจายในขณะเปลี่ยน
- ๖.๑.๓ ตัวเครื่องถูกออกแบบให้อยู่ในโครงสร้างเดียวกันระหว่างตัวสแกนและตัวพิมพ์เอกสาร
- ๖.๑.๔ ตัวเครื่องต้องสามารถวางตั้งอยู่บนพื้น หรือมีตู้รองเครื่องที่เหมาะสมที่ผู้ใช้สามารถใช้งานได้โดยสะดวก
- ๖.๑.๕ มีชุดป้อนกระดาษอัตโนมัติ (Automatic Document Feeder) ที่สามารถวางกระดาษได้ไม่น้อยกว่า ๑๐๐ แผ่น
- ๖.๑.๖ มีถาดกระดาษมาตรฐานไม่น้อยกว่า ๒ ถาด โดยรองรับกระดาษรวมกันไม่น้อยกว่า ๑,๐๐๐ แผ่น และช่องป้อนกระดาษด้านข้าง บรรจุกระดาษได้ไม่น้อยกว่า ๘๐ แผ่น
- ๖.๑.๗ สามารถรองรับขนาดกระดาษ A๓, A๔, A๕, letter, legal
- ๖.๑.๘ มีหน่วยความจำ (Memory) ความจุไม่น้อยกว่า ๒ GB
- ๖.๑.๙ มีหน่วยบันทึกข้อมูลบนตัวเครื่อง (Hard disk) ความจุไม่น้อยกว่า ๑๒๘ GB
- ๖.๑.๑๐ มีระบบ Duplex Printing แบบอัตโนมัติเพื่อทำการพิมพ์และถ่ายสำเนาสองหน้า

- ๖.๑.๑๑ มีช่องเชื่อมต่อ USB ไม่น้อยกว่า ๑ ช่อง เชื่อมต่อเครือข่าย LAN ผ่านทาง Ethernet Port ความเร็วไม่น้อยกว่า ๑๐/๑๐๐/๑,๐๐๐ Mbps จำนวนไม่น้อยกว่า ๑ ช่อง และสามารถใช้งานผ่านเครือข่ายไร้สาย Wi-Fi (IEEE ๘๐๒.๑๑b, g, n) ได้
- ๖.๑.๑๒ สามารถทำงานกับระบบไฟฟ้า ๒๒๐ VAC ๕๐Hz ได้
- ๖.๑.๑๓ มีหน้าจอแสดงผลที่ง่ายต่อการใช้งาน เป็นแบบ Touch Screen ขนาดไม่น้อยกว่า ๘ นิ้ว และสามารถป้อนข้อมูล User Name, Password ผ่านทางหน้าจอแสดงผลได้
- ๖.๑.๑๔ สามารถทำ User Authentication ได้โดยการป้อน User Name หรือรหัสผู้ใช้งาน (User Code) เพื่อให้สิทธิ์ในการใช้งานและเก็บข้อมูลของผู้ใช้แต่ละคนเพื่อทำเป็นรายงานการใช้งานในแต่ละเดือน
- ๖.๑.๑๕ ผลิตภัณฑ์ในโครงการจัดเข้าดังกล่าวที่เสนอต้องผ่านการรับรองว่าเป็นผลิตภัณฑ์ที่ผลิตได้ตามมาตรฐานคุณภาพสินค้า (ISO ๙๐๐๑) และมาตรฐานความปลอดภัยและสิ่งแวดล้อม (ISO ๑๔๐๐๑) จากโรงงานผู้ผลิต
- ๖.๑.๑๖ ได้รับฉลากเขียวจากสถาบันสิ่งแวดล้อมไทย หรือได้รับตะกร้าเขียวจากกรมควบคุมมลพิษ กระทรวงทรัพยากรธรรมชาติและสิ่งแวดล้อม โดยจะต้องแนบเอกสารรับรองมาในวันที่ยื่นเอกสาร
- ๖.๑.๑๗ มีระบบประหยัดพลังงานไฟฟ้า ได้แก่ Stand By Mode หรือ Sleep Mode หรือคำอื่นที่มีความหมายในลักษณะดังกล่าว
- ๖.๑.๑๘ ได้รับมาตรฐาน Energy Star หรือมาตรฐาน EPEAT GOLD โดยจะต้องแนบเอกสารรับรองในวันที่ยื่นเอกสาร
- ๖.๒ คุณสมบัติของการพิมพ์ผ่านเครือข่าย LAN (Network Printer)
 - ๖.๒.๑ ความละเอียดในการพิมพ์ อย่างน้อย ๑,๒๐๐ x ๑,๒๐๐ dpi
 - ๖.๒.๒ สามารถพิมพ์โดยใช้ภาษา PCL๕ หรือ PCL๕e, PCL๖ ได้ โดยผู้เช่าไม่ต้องซื้ออุปกรณ์เสริม
 - ๖.๒.๓ ในการรับเอกสารที่สั่งพิมพ์ เจ้าของเอกสารต้องกำหนดรหัสผ่าน (Password) เพื่อใช้รับเอกสารที่ตัวเครื่องได้
 - ๖.๒.๔ สามารถทำงานร่วมกับเครื่องคอมพิวเตอร์ที่ใช้ระบบปฏิบัติการ Microsoft Windows, Mac OS ๑๐.๕ ได้
- ๖.๓ คุณสมบัติของการทำสำเนาเอกสาร (Copy Function)
 - ๖.๓.๑ ความละเอียดในการทำสำเนา อย่างน้อย ๖๐๐ x ๖๐๐ dpi
 - ๖.๓.๒ สามารถทำสำเนาเอกสารสองหน้าได้อย่างอัตโนมัติ
 - ๖.๓.๓ สามารถตั้งจำนวนการถ่ายเอกสารต่อเนื่อง ๑ - ๙๙๙ ชุด
 - ๖.๓.๔ ระบบการอ่านต้นฉบับ One Time Scan อ่านต้นฉบับครั้งเดียวทำสำเนาได้หลายชุด
 - ๖.๓.๕ ระบบการย่อ - ขยาย ได้ตั้งแต่ ๒๕ - ๔๐๐% สามารถเลือกกระดาษได้ครั้งละ ๑%
 - ๖.๓.๖ การจัดเรียงสำเนา เป็นการเรียงชุดอัตโนมัติ
 - ๖.๓.๗ สามารถเลือกชนิดของต้นฉบับให้เหมาะสม ได้ไม่ต่ำกว่า ๔ แบบ (Text, Photo, Text & Photo, Map)
- ๖.๔ คุณสมบัติของการสแกนเอกสาร (Scanner)
 - ๖.๔.๑ ความละเอียดในการถ่ายเอกสารอย่างน้อย ๖๐๐ x ๖๐๐ dpi
 - ๖.๔.๒ สามารถสแกนเอกสารต้นฉบับสองหน้าได้อย่างอัตโนมัติ
 - ๖.๔.๓ สามารถสแกนเอกสารแบบ Auto Color, Full Color, Gray Scale

- ๖.๔.๔ รองรับขนาดของต้นฉบับ สูงสุดถึง A๓
- ๖.๔.๕ สามารถเลือกรูปแบบไฟล์ที่ได้จากการสแกนเป็น PDF , TIFF, JPEG
- ๖.๔.๖ ระบบการย่อ - ขยาย ได้ตั้งแต่ ๒๕ - ๔๐๐%
- ๖.๔.๗ ความเร็วในการสแกน ไม่ต่ำกว่า ๗๐ แผ่นต่อนาที
- ๖.๔.๘ สามารถเลือกปลายทางของงานสแกนที่ได้ ขั้นต่ำ ๒ วิธีคือ
 - ๑) สแกนเอกสารส่งไปยัง E-mail ปลายทางที่ต้องการได้
 - ๒) สแกนเอกสารส่งไปยัง Shared Folder

๗. กำหนดระยะเวลาการส่งมอบและติดตั้ง

- ๗.๑ ผู้ให้เช่าจะต้องส่งมอบแผนการติดตั้งเครื่องพิมพ์ Multifunction ภายใน ๑๕ วันทำการ นับถัดจากวันลงนามในสัญญา ประกอบด้วย รายการเครื่องพิมพ์ ตำแหน่งที่ติดตั้ง แผนการติดตั้งอุปกรณ์ และระยะเวลาที่ดำเนินการ
- ๗.๒ ผู้ให้เช่าต้องจัดหาอุปกรณ์เชื่อมต่อเครือข่าย และส่งมอบให้กับผู้เช่าภายใน ๑๕ วันทำการ โดยผู้ให้เช่าเป็นผู้ออกค่าใช้จ่ายเองทั้งสิ้น ดังนี้
 - ๗.๒.๑ อุปกรณ์กระจายสัญญาณ Switch/HUB ๔ Port จำนวน ๑๐ ตัว
 - ๗.๒.๒ สายสัญญาณคอมพิวเตอร์สำเร็จรูปพร้อมใช้งาน (Cat ๕ UTP) ความยาวไม่น้อยกว่า ๑๕ เมตร จำนวน ๑๕ เส้น
- ๗.๓ ผู้ให้เช่าต้องทำการติดตั้งเครื่องพิมพ์ Multifunction ที่เช่าตามสัญญานี้ ตามจุดติดตั้งที่ผู้เช่ากำหนด (รายละเอียดตามภาคผนวก ก) ให้แล้วเสร็จภายใน ๔๕ วัน นับถัดจากวันลงนามในสัญญา ดังนี้
 - ๗.๓.๑ ติดตั้งเครื่องพิมพ์ Multifunction พร้อมเชื่อมต่อกับเครือข่าย LAN หรือ WIFI ของบริษัท ขนส่ง จำกัด ตามรูปแบบ และวิธีการที่ผู้เช่ากำหนด
 - ๗.๓.๒ หากมีการเคลื่อนย้ายในช่วงระยะเวลาที่เช่า ผู้ให้เช่าจะต้องเป็นผู้ดำเนินการเคลื่อนย้ายให้ทั้งหมด ให้พร้อมใช้งานตามปกติ โดยไม่คิดค่าใช้จ่ายใดๆ ทั้งสิ้นจากบริษัท ขนส่ง จำกัด
 - ๗.๓.๓ ผู้ให้เช่าต้องอบรมวิธีการติดตั้งใช้งานเช่น Driver Software, Scan to Folder หรือโปรแกรมอื่นที่เกี่ยวข้องกับการใช้งานของเครื่องพิมพ์ Multifunction ให้กับผู้เช่า อย่างน้อยจำนวน ๑ ครั้ง
 - ๗.๓.๔ ผู้ให้เช่าต้องอบรมวิธีการใช้งานเครื่องพิมพ์ หรือโปรแกรมอื่นที่เกี่ยวข้องกับการใช้งานของเครื่องพิมพ์ Multifunction ให้กับผู้เช่า อย่างน้อยจำนวน ๑ ครั้ง
 - ๗.๓.๕ ผู้ให้เช่าจะต้องไม่คิดค่าใช้จ่ายทั้งหมดที่เกี่ยวข้อง ในระหว่างการทดสอบระบบและเครื่องพิมพ์ จำนวนพิมพ์และสำเนาขาว-ดำไม่เกิน ๑๐,๐๐๐ หน้า และจำนวนพิมพ์สีและสำเนาไม่เกิน ๔๐๐ หน้า หรือจนกว่าจะได้รับอนุมัติการรับมอบเครื่องพิมพ์ Multifunction จากผู้มีอำนาจอนุมัติของบริษัท ขนส่ง จำกัด แล้วแต่เงื่อนไขใดถึงก่อน
 - ๗.๓.๖ ผู้ให้เช่าจะต้องจัดทำผังตำแหน่งจุดติดตั้งเครื่องพิมพ์ Multifunction และจัดส่งเอกสารการติดตั้ง โดยมีรายละเอียด ประเภทอุปกรณ์ ยี่ห้อ รุ่น หมายเลขเครื่อง (Serial Number) ช่องทางการติดต่อ คู่มือการตั้งค่าเครื่องพิมพ์ (Installation Guide) และจัดทำป้ายแสดงหมายเลขเครื่องพิมพ์ และป้ายแสดงถึงการใช้งานในเบื้องต้นหรือเป็นคู่มือ โดยต้องนำเสนอรูปแบบและข้อความเพื่อให้ผู้เช่าเห็นชอบ ติดบริเวณที่ติดตั้งเครื่องพิมพ์ทุกเครื่อง เป็นภาพสีขนาดไม่น้อยกว่า กระดาษ A๔ หรือ ขนาดตามที่ผู้เช่ากำหนด ภายใน ๑๕ วัน นับถัดจากวันที่ส่งมอบเครื่องพิมพ์

๘. หลักเกณฑ์การพิจารณา

- ๘.๑ ในการพิจารณาผลการยื่นข้อเสนอ บริษัท ขนส่ง จำกัด จะพิจารณาตัดสินโดยใช้หลักเกณฑ์ราคา
- ๘.๒ การพิจารณาผู้ชนะการยื่นข้อเสนอ บริษัท ขนส่ง จำกัด จะพิจารณาจากราคารวม

๙. วงเงินงบประมาณ

วงเงินงบประมาณสำหรับการดำเนินโครงการ เป็นเงินทั้งสิ้น ๓,๔๕๗,๘๐๐.- บาท (สามล้านสี่แสนห้าหมื่นเจ็ดพันแปดร้อยบาทถ้วน) ซึ่งรวมภาษีมูลค่าเพิ่มและค่าใช้จ่ายอื่น ๆ ทั้งปวงไว้ด้วยแล้ว

๑๐. ระยะเวลาการเช่า

ระยะเวลาการเช่า ๓๖ เดือน นับถัดจากวันที่คณะกรรมการตรวจรับพัสดุ ได้ตรวจรับการส่งมอบและได้รับอนุมัติการรับมอบเครื่องพิมพ์ Multifunction ที่ติดตั้ง จากผู้มีอำนาจอนุมัติ จากบริษัท ขนส่ง จำกัด

ทั้งนี้ เมื่อครบกำหนดระยะเวลาเช่าตามที่กล่าวในวรรคแรกแล้ว หากคู่สัญญาทั้งสองฝ่ายยังมิได้มีการตกลงทำสัญญาใหม่ต่อกัน และผู้เช่ายังมีได้ทำสัญญาเช่าเครื่องพิมพ์ Multifunction กับบุคคลอื่น ผู้ให้เช่าตกลงยินยอมให้ผู้เช่า เช่าใช้เครื่องพิมพ์ Multifunction ต่อไป ภายใต้เงื่อนไขเดิมทุกประการ จนกว่าทั้งสองฝ่ายจะได้มีการทำสัญญาใหม่ต่อกันหรือผู้เช่าได้ตกลงทำสัญญาเช่าเครื่องพิมพ์ Multifunction จากบุคคลอื่นแทน

๑๑. การรับประกันความชำรุดบกพร่อง

- ๑๑.๑ ผู้ให้เช่าจะต้องจัดแผนการบำรุงรักษาเครื่องพิมพ์ Multifunction ภายใน ๑๕ วันทำการ นับถัดจากวันที่คณะกรรมการตรวจรับพัสดุ ได้ตรวจรับการส่งมอบและได้รับอนุมัติการรับมอบเครื่องพิมพ์ Multifunction ที่ติดตั้ง จากผู้มีอำนาจอนุมัติ จากบริษัท ขนส่ง จำกัด
- ๑๑.๒ ผู้ให้เช่าจะต้องจัดทำสติกเกอร์ติดไว้กับตัวเครื่อง โดยระบุบริษัทผู้ให้เช่า เลขที่สัญญา ระยะเวลาเช่า หมายเลขเครื่อง และช่องทางสำหรับติดต่อรับแจ้งปัญหาไม่น้อยกว่า ๒ ช่องทาง เช่น โทรศัพท์, E-Mail, Line
- ๑๑.๓ ผู้ให้เช่ามีหน้าที่ในการบำรุงรักษาและซ่อมแซมแก้ไขเครื่องพิมพ์ Multifunction ให้อยู่ในสภาพใช้งานได้ดีอยู่เสมอด้วยค่าใช้จ่ายของผู้ให้เช่า โดยต้องจัดหาช่างผู้มีความรู้ความชำนาญ และมีฝีมือมาตรวจสอบ และบำรุงรักษาเครื่องพิมพ์ Multifunction ที่ให้เช่าอย่างน้อยปีละ ๒ ครั้ง ตลอดอายุสัญญาเช่า ในวันและเวลาทำงานของบริษัท ขนส่ง จำกัด
- ๑๑.๔ ผู้ให้เช่าต้องทำการสำรองหมึกเครื่องพิมพ์ ชนิดขาว-ดำ และชนิดสี-ขาว-ดำ เมื่อผู้ให้เช่าตรวจสอบพบว่าเครื่องมีปริมาณหมึกคงเหลือเท่ากับ ๒๕% เพื่อให้มีการใช้งานได้อย่างต่อเนื่องตลอดระยะเวลาของสัญญา
- ๑๑.๕ กรณีเครื่องพิมพ์ Multifunction ไม่สามารถใช้งานได้ตามปกติ ในวันและเวลาทำการ (วันจันทร์ ถึง วันศุกร์ เวลา ๐๘.๓๐ น. ถึง ๑๖.๓๐ น. ยกเว้นวันหยุดราชการ) ผู้ให้เช่าจะต้องเข้าดำเนินการตรวจสอบภายใน ๔ ชั่วโมง และต้องดำเนินการซ่อมแซมแก้ไขเครื่องพิมพ์ดังกล่าว ให้อยู่ในสภาพใช้งานได้ติดตั้งเดิม ณ จุดที่ตั้ง (Onsite Service) ภายใน ๑๒ ชั่วโมง นับตั้งแต่ที่ได้รับแจ้งความชำรุดบกพร่อง หากไม่สามารถซ่อมแซมแก้ไขได้ผู้ให้เช่าต้องนำเครื่องพิมพ์ Multifunction ที่มีคุณสมบัติเทียบเท่าหรือดีกว่ามาเปลี่ยนให้ผู้เช่าใช้งานภายใน ๔๘ ชั่วโมง นับตั้งแต่ที่ได้รับแจ้งความชำรุดบกพร่อง

๑๒. รายงานประจำเดือน

- ๑๒.๑ ผู้ให้เช่าจะต้องจัดทำรายงานการใช้เครื่องพิมพ์ Multifunction เพื่อแสดงให้เห็นถึงปริมาณการใช้งานพิมพ์/สำเนาทั้งชนิดขาว-ดำและชนิดสี โดยแยกแต่ละเครื่องและแต่ละหน่วยงาน ทั้งที่จัดพิมพ์เป็นเอกสาร และที่เป็นรายงานข้อมูลอิเล็กทรอนิกส์ รวมทั้งต้องส่งรายงานการใช้งานตามตัวเลขมิเตอร์ของแต่ละเครื่องเพื่อนำมาเปรียบเทียบ เพื่อให้ผู้เช่าตรวจสอบเป็นรายเดือน และใช้ประกอบในการตรวจรับพัสดุ
- ๑๒.๒ ผู้ให้เช่าต้องจัดทำรายงาน เพื่อแจกแจงรายละเอียดของเครื่องพิมพ์ Multifunction (ที่เช่าหรือเปลี่ยนแปลงรายการ/อยู่ระหว่างส่งซ่อม/ซ่อมแล้วเสร็จ/ค้างซ่อม) เพื่อแสดงถึงสถานะการดำเนินการซ่อมว่าอยู่ภายในเวลาที่กำหนดหรือเกินเวลา (ถ้ามี)
- ๑๒.๓ ผู้ให้เช่าต้องจัดทำรายงานการบำรุงรักษา ตามข้อ ๑๑.๓ เพื่อแสดงถึงความพร้อมใช้งานของเครื่องพิมพ์ Multifunction
- ๑๒.๔ ผู้ให้เช่าต้องจัดส่งรายงานทุกชนิดภายใน ๑๐ วันทำการ นับถัดจากวันที่ผู้เช่าและผู้ให้เช่ากำหนดในแต่ละเดือนเพื่อประกอบการเบิกจ่ายเงินค่าเช่า

๑๓. ค่าบริการและการจ่ายเงิน

บริษัท ขนส่ง จำกัด จะชำระค่าบริการเป็นรายเดือนซึ่งได้รวมภาษีมูลค่าเพิ่ม ภาษีอากรอื่นๆ และค่าใช้จ่ายที่คงค้างแล้ว เท่ากับจำนวนที่ได้ใช้งานจริง หักกระดาษเสียถั่วเฉลี่ยร้อยละ ๒ (สอง) เมื่อผู้ให้เช่าได้วางใบแจ้งหนี้และส่งมอบรายงานประจำเดือนเรียบร้อยแล้ว ตามข้อ ๑๒. โดยผ่านการตรวจรับงานของคณะกรรมการตรวจรับพัสดุ โดยมีเกณฑ์การคำนวณ ดังนี้

- (๑) กระดาษเสียถั่วเฉลี่ยร้อยละ ๒ หมายถึง จำนวนหน้าที่คาดว่าจะการพิมพ์หรือสำเนามีความบกพร่องหรือจำนวนหน้าที่คาดว่าจะเจ้าหน้าที่เทคนิคใช้ในการทดสอบเครื่อง
- (๒) จำนวนหน้าต่อเดือน = จำนวนหน้าที่ทั้งหมดที่ใช้งาน - กระดาษเสียถั่วเฉลี่ย ๒%
- (๓) ค่าบริการต่อเดือน = จำนวนหน้าต่อเดือน x ราคาหน้าต่อหน่วยที่ผู้ให้เช่าเสนอ

๑๔. อัตราค่าปรับ

- ๑๔.๑ กรณีผู้ให้เช่าไม่สามารถส่งมอบและติดตั้งเครื่องพิมพ์ Multifunction ได้ภายในระยะเวลาที่กำหนดตามเงื่อนไขข้อ ๗.๓ หรือส่งมอบงานไม่ถูกต้องครบถ้วนตามสัญญา โดยไม่มีเหตุอันควร ผู้ให้เช่าจะต้องจ่ายค่าปรับเฉพาะเครื่องพิมพ์ Multifunction ที่ยังไม่ได้ส่งมอบให้แก่ผู้เช่าจนถูกต้องครบถ้วนและสามารถใช้งานได้ตามสัญญา ในอัตราเครื่องละ ๑,๐๐๐ บาท ต่อวัน และเศษของจำนวนชั่วโมงเกิน ๑ ชั่วโมงให้คิดเป็น ๑ วัน
- ๑๔.๒ กรณีเครื่องพิมพ์ Multifunction ไม่พร้อมใช้งาน และผู้ให้เช่าไม่สามารถดำเนินการแก้ไขให้ใช้งานได้ตามปกติ ตามเงื่อนไขข้อ ๙.๕ ผู้ให้เช่าจะต้องจ่ายค่าปรับในอัตราเครื่องละ ๑,๐๐๐ บาท ต่อวัน และเศษของจำนวนชั่วโมงเกิน ๑ ชั่วโมงให้คิดเป็น ๑ วัน
- ๑๔.๓ ค่าปรับที่คำนวณได้ในกรณีผิดสัญญาหรือไม่ปฏิบัติตามข้อกำหนด ผู้ให้เช่ายินยอมให้หักค่าปรับจากค่าเช่าในเดือนที่มีรายงานที่ตรวจพบ หรือตามกำหนดเวลาที่คณะกรรมการตรวจรับพัสดุเห็นสมควร

๑๕. ข้อสงวนสิทธิ์

- ๑๕.๑ ในการทำงาน ถ้าเกิดความเสียหายใดๆ ซึ่งก่อให้เกิดความชำรุดบกพร่องหรือเกิดความสูญเสีย หรือความเสียหายแก่ทรัพย์สินของผู้เช่า อันเป็นผลสืบเนื่องมาจากการกระทำหรือละเว้นการกระทำของผู้ให้เช่า ผู้ให้เช่าต้องรับผิดชอบชดใช้ค่าเสียหายให้แก่ผู้เช่า ตามจำนวนที่เสียหายจริงภายในระยะเวลาที่ผู้เช่ากำหนด
- ๑๕.๒ บริษัท ขนส่ง จำกัด อาจยกเลิกการเช่าเครื่องพิมพ์ Multifunction หาก บริษัท ขนส่ง จำกัด หรือคณะกรรมการตรวจรับพัสดุ พิจารณาแล้วเห็นว่า การให้บริการขาดประสิทธิภาพ โดย บริษัท ขนส่ง จำกัด จะทำหนังสือเป็นทางการแจ้งยกเลิกสัญญาแก่ผู้ให้เช่าล่วงหน้าเป็นเวลาไม่น้อยกว่า ๓๐ วัน ทั้งนี้ ผู้ให้เช่าไม่สามารถเรียกร้องค่าเสียหายใด ๆ ทั้งสิ้น

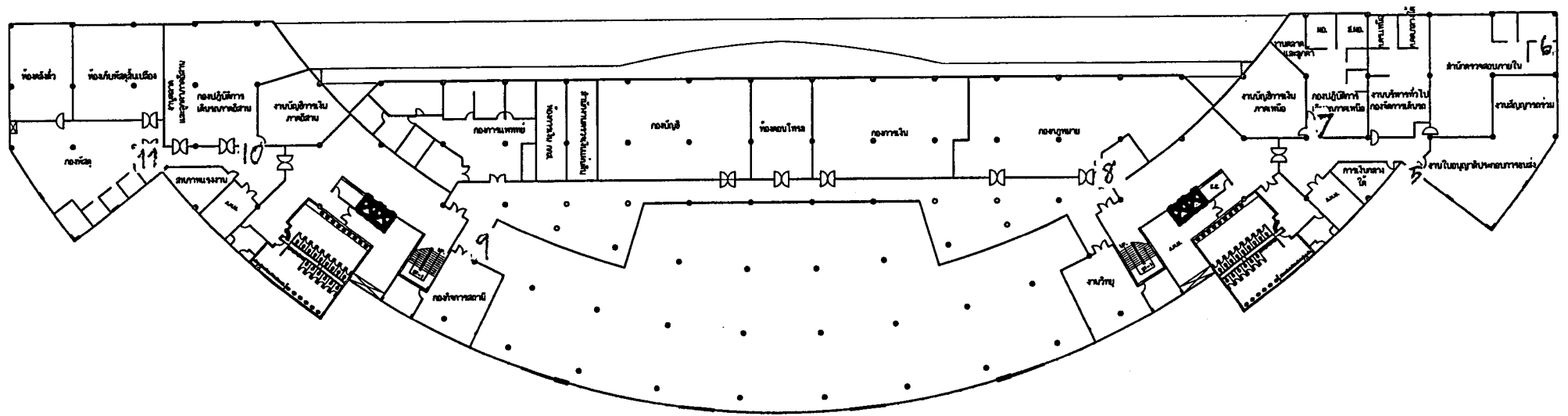
ภาคผนวก ก

๑. เครื่องพิมพ์ Multifunction ชนิดขาว-ดำ จำนวน ๑๗ เครื่อง

ลำดับ	จุดติดตั้ง
๑	หน้าห้อง กองงบประมาณ ชั้น ๔ ฝั่งทิศใต้ อาคารสถานีขนส่งผู้โดยสารกรุงเทพ (จตุจักร)
๒	หน้าห้อง กองวางแผนกลยุทธ์ ชั้น ๔ ฝั่งทิศเหนือ อาคารสถานีขนส่งผู้โดยสารกรุงเทพ (จตุจักร)
๓	หน้าห้อง งานประชุม กองบริหารกลาง ชั้น ๔ ฝั่งทิศเหนือ อาคารสถานีขนส่งผู้โดยสารกรุงเทพ (จตุจักร)
๔	หน้าห้อง งานประชุม กองบริหารกลาง ชั้น ๔ ฝั่งทิศเหนือ อาคารสถานีขนส่งผู้โดยสารกรุงเทพ (จตุจักร)
๕	ภายในห้อง กองจัดการเดินรถ ชั้น ๒ ฝั่งทิศเหนือ อาคารสถานีขนส่งผู้โดยสารกรุงเทพ (จตุจักร)
๖	ภายในห้อง สำนักตรวจสอบภายใน ชั้น ๒ ฝั่งทิศเหนือ อาคารสถานีขนส่งผู้โดยสารกรุงเทพ (จตุจักร)
๗	หน้าห้อง กองปฏิบัติการเดินรถภาคเหนือ ชั้น ๒ ฝั่งทิศเหนือ อาคารสถานีขนส่งผู้โดยสารกรุงเทพ (จตุจักร)
๘	หน้าห้อง กองกฎหมาย ชั้น ๒ ฝั่งทิศเหนือ อาคารสถานีขนส่งผู้โดยสารกรุงเทพ (จตุจักร)
๙	หน้าห้อง กองกิจการสถานีขนส่ง ชั้น ๒ ฝั่งทิศใต้ อาคารสถานีขนส่งผู้โดยสารกรุงเทพ (จตุจักร)
๑๐	หน้าห้อง กองปฏิบัติการเดินรถภาคตะวันออกเฉียงเหนือและตะวันออก ชั้น ๒ ฝั่งทิศใต้ อาคารสถานีขนส่งผู้โดยสารกรุงเทพ (จตุจักร)
๑๑	หน้าห้อง กองพัสดุ ชั้น ๒ ฝั่งทิศใต้ อาคารสถานีขนส่งผู้โดยสารกรุงเทพ (จตุจักร)
๑๒	ภายในห้อง กองคุ้มครองผู้โดยสาร ช่างโรงบำบัดน้ำเสีย สถานีขนส่งผู้โดยสารกรุงเทพ (จตุจักร)
๑๓	ภายในห้อง กองกิจการเดินรถ ชั้น ๑ อาคารจำหน่ายค่าธรรมเนียมรถร่วม สถานีขนส่งผู้โดยสารกรุงเทพ (จตุจักร)
๑๔	หน้าห้อง งานเดินรถ กองปฏิบัติการเดินรถภาคตะวันออกเฉียงเหนือและตะวันออก ชั้น ๓ อาคารสถานีขนส่งผู้โดยสารกรุงเทพ (เอกมัย)
๑๕	หน้าห้อง กองปฏิบัติการเดินรถภาคใต้ ชั้น ๒ อาคารชานชาลา สถานีขนส่งผู้โดยสารกรุงเทพ (สายใต้ บรมราชชนนี)
๑๖	ภายในห้อง งานจัดหาอะไหล่ กองสนับสนุนซ่อมบำรุง ชั้น ๓ อาคารฝึกอบรม สำนักซ่อมบำรุงและตรวจสภาพรถ (รังสิต)
๑๗	ภายในห้อง กองซ่อมบำรุง ชั้น ๒ อาคาร ๘ สำนักซ่อมบำรุงและตรวจสภาพรถ (รังสิต)

๒. เครื่องพิมพ์ Multifunction ชนิดสี-ขาว-ดำ จำนวน ๑ เครื่อง

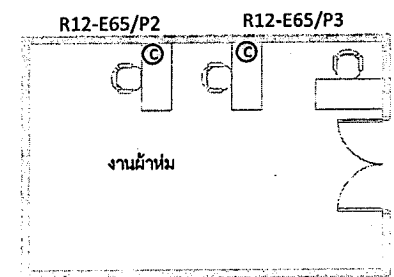
ลำดับ	จุดติดตั้ง
A	หน้าห้อง กองงบประมาณ ชั้น ๔ ฝั่งทิศใต้ อาคารสถานีขนส่งผู้โดยสารกรุงเทพ (จตุจักร)



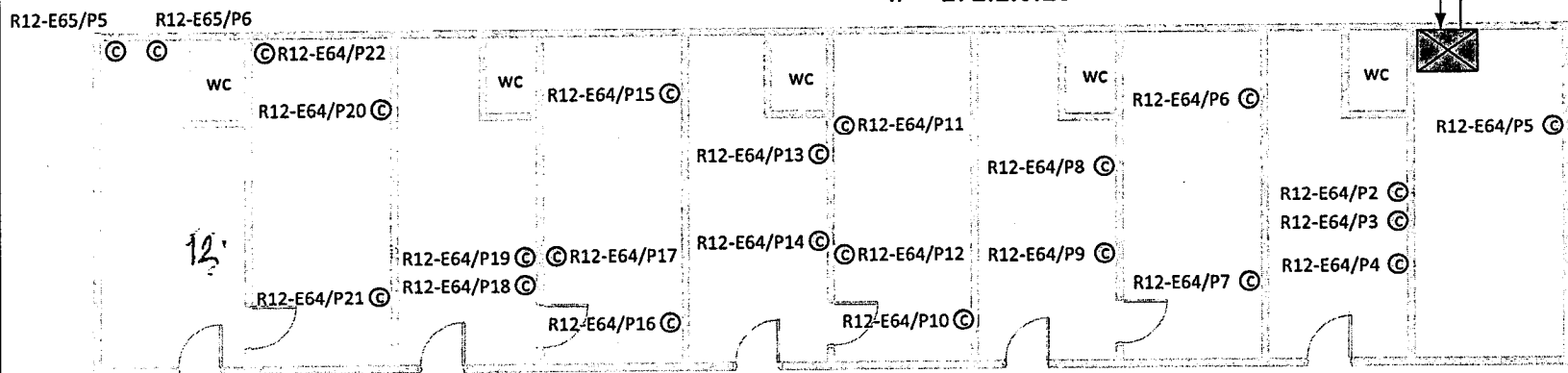
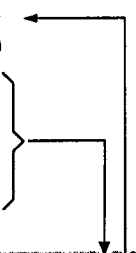
แปลนพื้นที่ลอย



บริษัท ขนส่ง จำกัด
THE TRANSPORT CO., LTD



Run to SW E13
F/O 6 core outdoor MM 50/125um
R12
SW Allied Telesyn AT-9000/24(E64)
IP = 172.2.0.101
SW Allied Telesyn AT-9424T(E65)
IP = 172.2.0.20



งานคุ้มครองผู้โดยสาร

งานตรวจการ

งานป้องกันอุบัติเหตุ

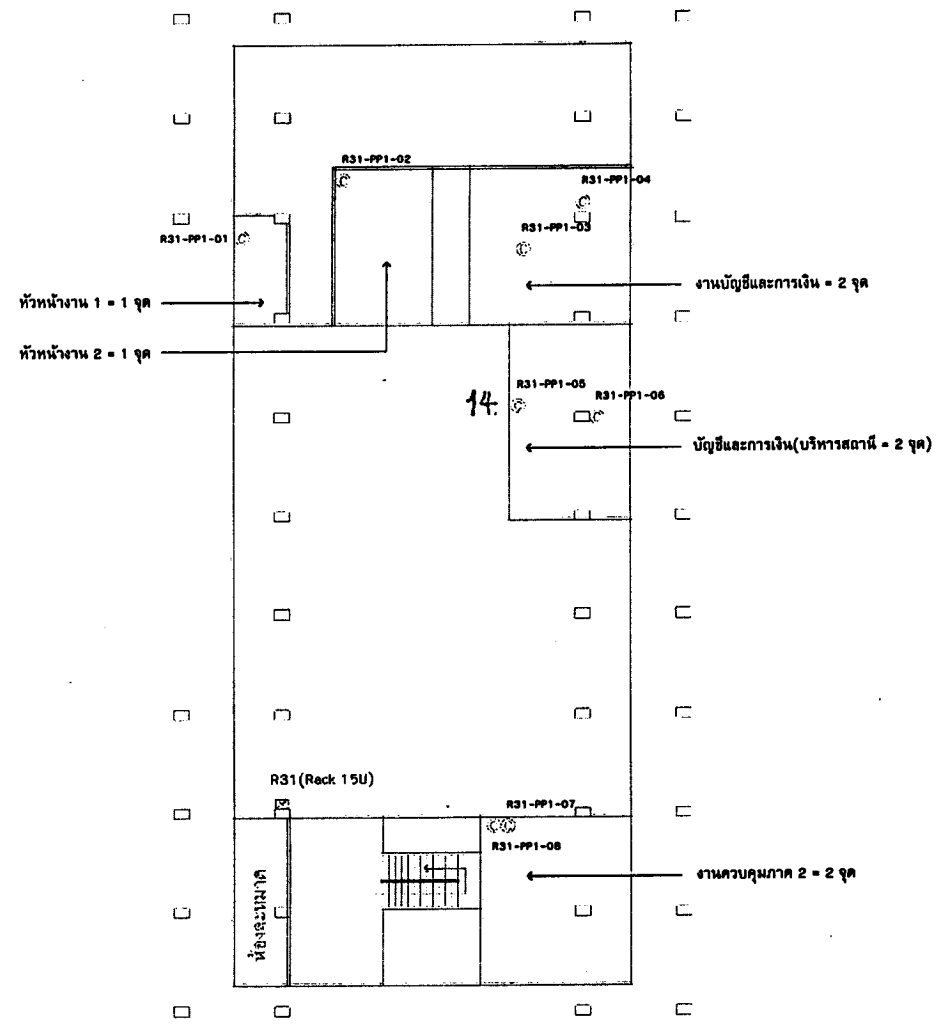
งานบริหารการเดินรถ



ห้องด้านขวาเข้า

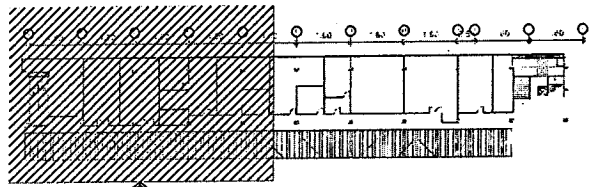
OWNER

บริษัท ขนส่ง จำกัด

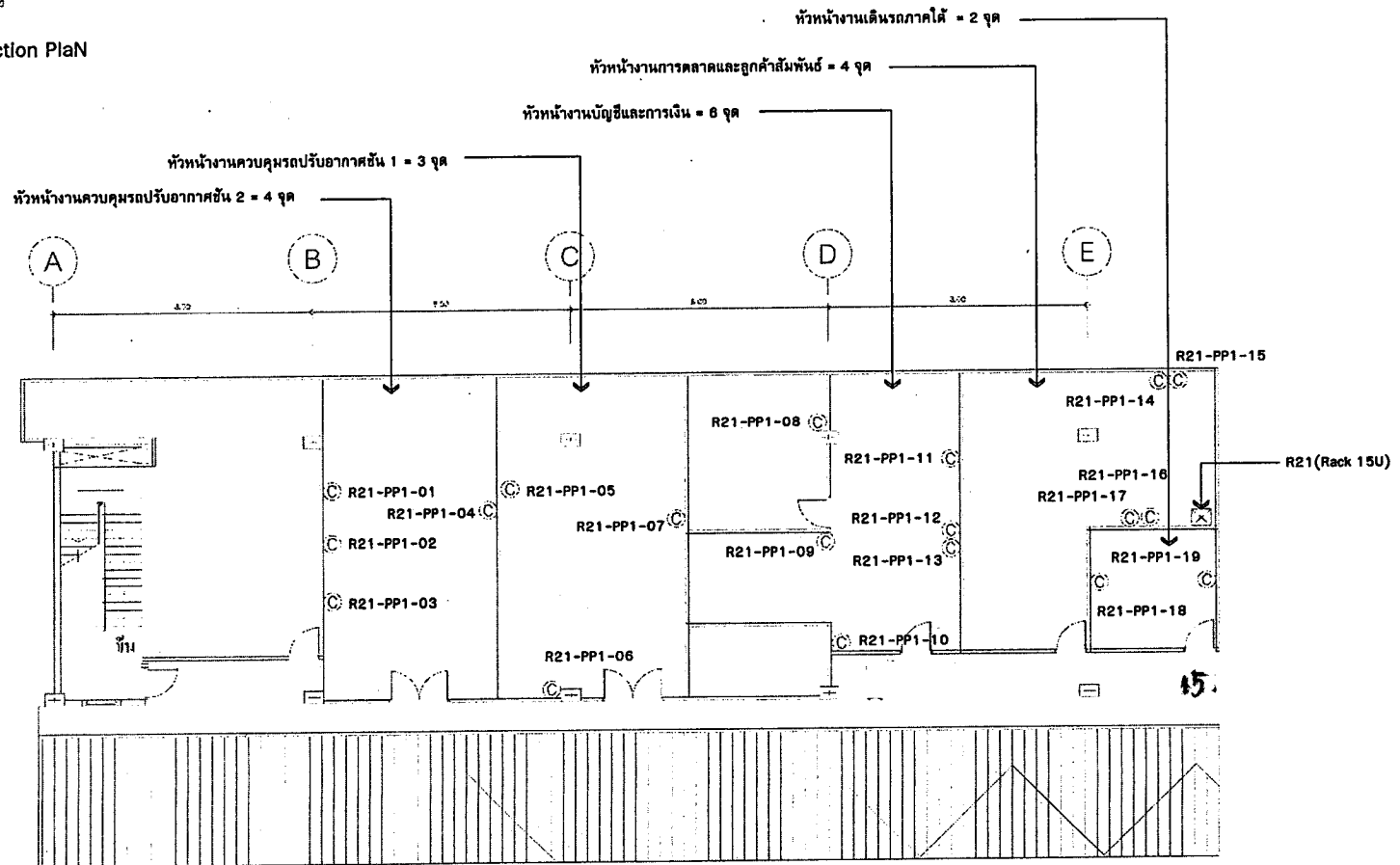


Computer Outlet System floor.3rd อาคารสถานีขนส่งเอ็กมัย

Not drawn to scale. All dimensions are in millimeters unless otherwise specified.



Section Plan

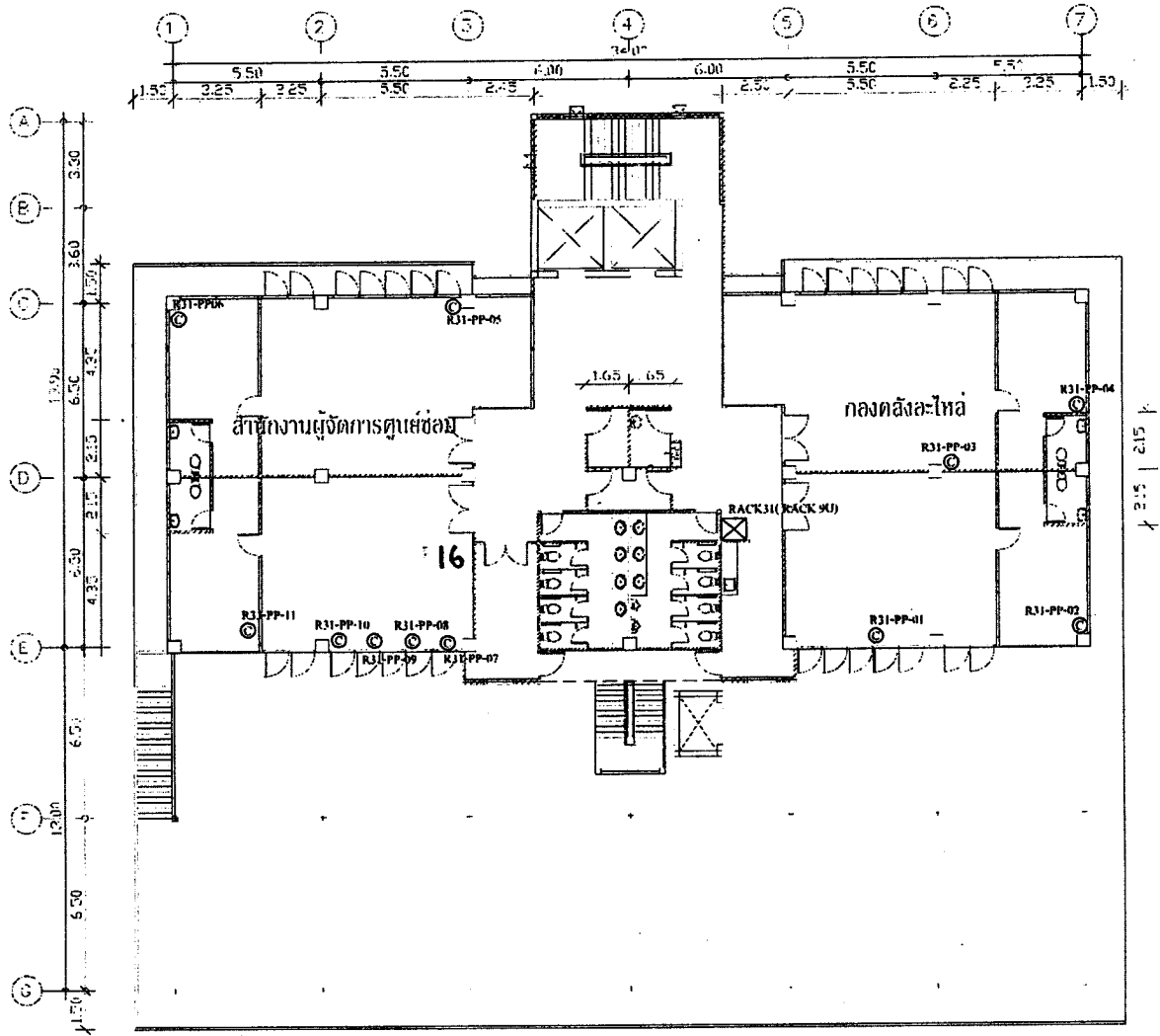


Computer Outlet System floor.2nd อาคารสำนักงาน

OWNER

บริษัท ขนส่ง จำกัด

This drawing is prepared by the architect and is subject to the approval of the relevant authorities.
 The architect is not responsible for the accuracy of the information provided by the client.



แปลนชั้น 3

SCALE 1:200



PROJECT	ปรับปรุงอาคาร 7 ชั้น	DRAWING TITLE	แปลนชั้น 3	DATE	
OWNER	บริษัท ขนส่ง จำกัด	PPRESIDENT	นายวุฒิชาติ กัญญาพันธ์	SCALE	1:200
LOCATION	สถานีขนส่งกรุงเทพ (รังสิต)	CHIEF, DESIGN AND CONSTRUCTION	นายสฤดี ทรงศิลป์	DRAWING NO.	
ARCHITECTS		DRAWING BY	นายบรรด จงสุท	TOTAL	
ENGINEER		APPROVED BY	นายพิบง คำปุ		

